

BASSIN DE RÉTENTION HYDROSTOR^{MD}

GUIDE D'INSTALLATION

INSTRUCTIONS D'INSTALLATION POUR CHAMBRES DE RÉTENTION HYDROSTOR^{MD}

ÉTAPES

1. Avant d'entreprendre les travaux
2. Manutention et entreposage
3. Préparation de la tranchée
4. Installation du géotextile non-tissé de séparation
5. Préparation de l'assise
6. Installation de l'unité de prétraitement (si requis)
7. Installation du géotextile tissé de protection
8. Installation des chambres
9. Raccordement des conduites (aux embouts)
10. Remblayage
11. Installation des cadres et couvercles de puits d'inspection (si requis)

Note : La garantie s'applique uniquement si toutes les composantes spécifiées au système HydroStor sont installées. Aucune pièce de substitution ne sera acceptée.

ÉTAPE 1 AVANT D'ENTREPRENDRE LES TRAVAUX

En cas de différence entre les informations contenues dans ce guide et celles aux plans et devis, contacter votre représentant Soleno.

Contactez votre représentant Soleno au moins 48 h avant le début des travaux. La visite d'un représentant autorisé par Soleno est recommandée après la réception des produits au chantier ou avant le début des travaux.

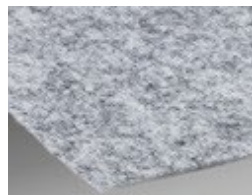
À la réception de la marchandise, s'assurer que tous les articles prévus au bordereau du dessin d'atelier sont livrés. Contacter votre représentant Soleno en cas de bris.



CHAMBRES



EMBOUTS



GÉOTEXTILE NON-TISSÉ
DE SÉPARATION TX-90



GÉOTEXTILE TISSÉ DE
PROTECTION 2006W

ÉTAPE 2 MANUTENTION ET ENTREPOSAGE

Déchargement

Le déchargement des chambres doit se faire à l'aide d'un équipement muni de fourches d'une longueur minimale de 1,8 m (6 pi) et ayant une capacité de levage minimale de 1134 kg (2500 lb). Il est recommandé de conserver les chambres et les embouts sur leurs palettes respectives jusqu'à leur utilisation.

Manutention des chambres

Pour retirer les chambres de la palette, couper soigneusement les courroies de retenue autour des chambres. Utiliser les poignées latérales pour soulever et déplacer les chambres (deux personnes sont requises pour cette étape).



AVERTISSEMENT : Les chambres ne doivent en aucun cas être déplacées en les basculant. Cette façon de faire pourrait engendrer des bris, des blessures ou même entraîner la mort.

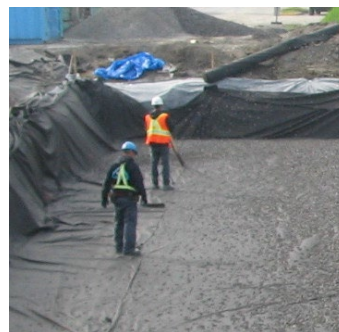
ÉTAPE 3 PRÉPARATION DE LA TRANCHEE

- Procéder à l'implantation et à l'excavation de la tranchée selon les dessins d'atelier approuvés et les plans. Il faut s'assurer d'avoir un fond d'excavation nivelé et sec avant de procéder aux étapes subséquentes.

ÉTAPE 4 INSTALLATION DU GÉOTEXTILE NON-TISSÉ DE SÉPARATION

- Dérouler le géotextile de séparation TX-90 aux endroits indiqués sur les dessins d'atelier* et prévoir un chevauchement de 305 mm (12 po) aux joints ainsi qu'un surplus pour rabattre sur le remblai de pierre au-dessus du système.

*Normalement, le géotextile de séparation TX-90 est installé dans le fond ainsi que sur les parois d'excavation et sur le remblai de pierre au-dessus du système.



ÉTAPE 5 PRÉPARATION DE L'ASSISE

- Dérouler le drain du côté aval en gardant un espace de 152 mm (6 po) avec la rangée de chambres (si requis).
- Nivelier et tasser l'assise de pierre concassée 20 mm (3/4 po) net lavée à l'aide d'une plaque vibrante.

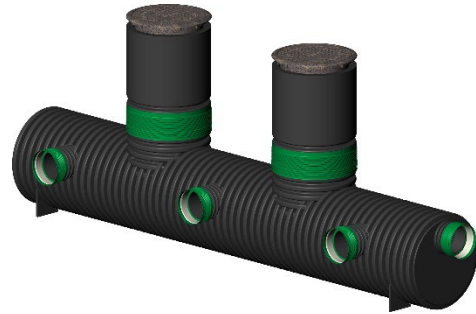
NOTE : Se référer au dessin d'atelier et au plan pour l'épaisseur de pierre requise pour l'assise.



ÉTAPE 6

INSTALLATION DE L'UNITÉ DE PRÉTRAITEMENT (SI REQUIS)

- Installer l'unité de prétraitement en raccordant la conduite d'entrée et le diffuseur de sortie, le cas échéant.



ÉTAPE 7

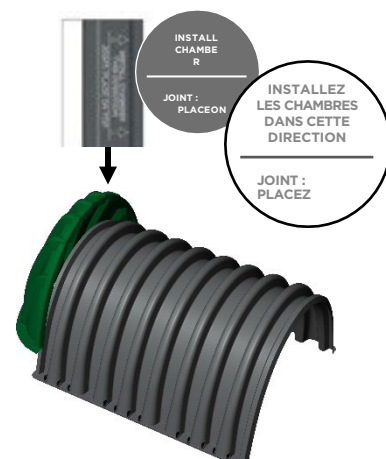
INSTALLATION DU GÉOTEXTILE TISSÉ DE PROTECTION

- Dérouler le géotextile de protection 2006W sur la pierre, aux endroits indiqués aux dessins d'atelier.
- À titre de référence, le géotextile de protection est installé sous chacune des chambres recevant un apport d'eau de l'extérieur pour prévenir tout mouvement de pierre.
- Le géotextile de protection pourrait être fourni :
 1. En section de dimensions prédéterminées en fonction du modèle de la chambre.
 2. En rouleau à couper sur site, selon les dispositions aux dessins d'ateliers.

ÉTAPE 8

INSTALLATION DES CHAMBRES

- L'installation du bassin doit toujours débuter du côté **amont** et se faire en se référant aux flèches de direction sur la chambre.
- Déposer l'embout sur le premier anneau de la chambre et le fixer aux chambres à l'aide de trois vis également espacées.



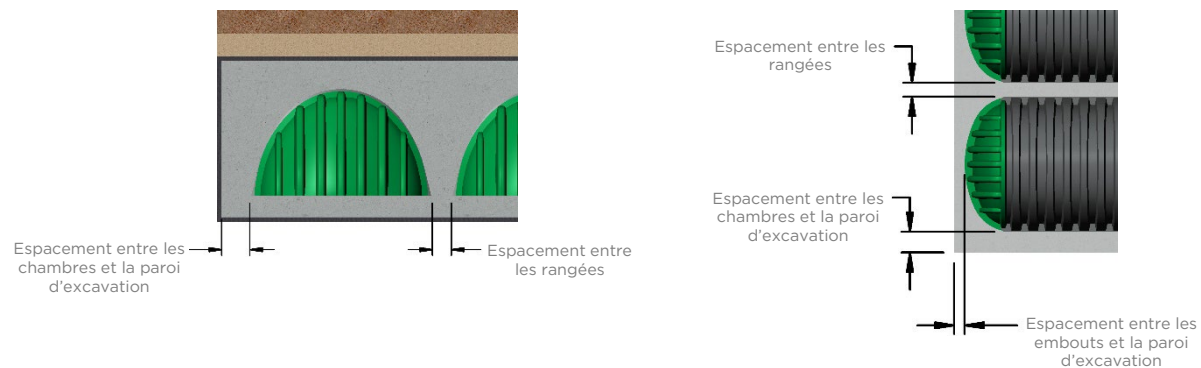
ÉTAPE 8 INSTALLATION DES CHAMBRES (SUITE)

- Maintenir l'espacement requis (voir tableau) avec les parois de la tranchée et entre les rangées durant toute l'installation (des espaceurs sont recommandés).

Chambre	Espacement entre les rangées	Espacement avec la paroi d'excavation (embout)	Espacement avec la paroi d'excavation (chambre)
HS31	152 mm (6 po)	305 mm (12 po)	305 mm (12 po)
HS75	152 mm (6 po)	305 mm (12 po)	305 mm (12 po)
HS180	127 mm (5 po)	152 mm (6 po)*	305 mm (12 po)
HS290	216 mm (8.5 po)	305 mm (12 po)	305 mm (12 po)

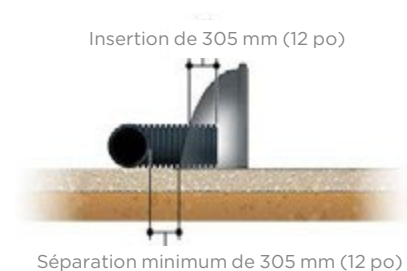
* Veuillez prévoir un espacement de 305mm (12 po) pour les embouts ayant une conduite d'entrée.

- Poursuivre l'installation en se référant aux flèches de direction et en respectant le chevauchement indiqué à l'extrémité des chambres.
- Fermer chaque rangée avec un embout.



ÉTAPE 9 RACCORDEMENT DES CONDUITES (AUX EMBOUTS)

- Pour chaque embout à raccorder avec une entrée ou avec un branchement de diffuseur (voir dessin d'atelier), aligner l'embout avec la conduite correspondante.
- Percer l'embout à la bonne élévation et au diamètre requis. Insérer la conduite selon le croquis ci-contre et prévoir un géotextile de séparation TX-90 au pourtour pour empêcher l'infiltration de pierre.



ÉTAPE 10 REMBLAYAGE

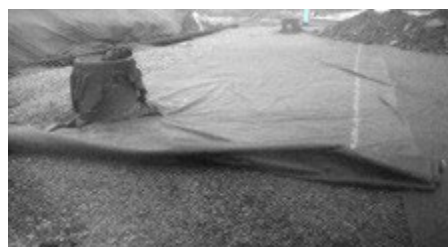
- Le remblayage est une étape cruciale pour assurer la durabilité du système HydroStor.
- Procéder au remblayage de pierre concassée 20 mm (3/4po) net lavée au pourtour du bassin, entre les rangées de chambres et au-dessus du bassin, selon l'épaisseur spécifiée aux dessins d'atelier.

Chambre	Remblai minimum de pierre au-dessus des chambres
HS31	152 mm (6 po)
HS75	152 mm (6 po)
HS180	305 mm (12 po)
HS290	305 mm (12 po)

NOTE : Commencer le remblayage par la partie supérieure et centrale des chambres afin d'éviter leur déplacement. S'assurer que l'écart de hauteur de pierre de chaque côté des chambres ne dépasse pas 305 mm (12 po).



- Couvrir complètement le dessus de la pierre avec le géotextile de séparation TX-90 en prévoyant un chevauchement de 305 mm (12 po) aux joints.



ÉTAPE 10

REMBLAYAGE (SUITE)

- Procéder au remblayage de matériau granulaire compactable selon l'épaisseur spécifiée aux dessins d'atelier

NOTE : L'équipement de compaction doit circuler parallèlement aux chambres.

- Utiliser le matériel spécifié aux devis pour compléter le remblayage jusqu'aux élévations requises.
- La circulation routière (charge CL-625, H-25 ou HS-25) est permise si la hauteur entre le dessus des chambres et l'élévation finale respecte ces valeurs :

Chambre	Remblai minimum au-dessus de la chambre	Remblai maximum au-dessus de la chambre
HS31	457 mm (18 po)	2.44 m (8 pi)
HS75	457 mm (18 po)	2.44 m (8 pi)
HS180	457 mm (18 po)	2.44 m (8 pi)
HS290	610 mm (24 po)	2.44 m (8 pi)

NOTE : Pour des valeurs inférieures au minimum ou supérieures au maximum, veuillez contacter votre représentant Soleno.

ÉTAPE 11

INSTALLATION DES CADRES ET COUVERCLES DES PUIITS D'INSPECTION (SI REQUIS)

- Une fois le niveau final atteint, installer les cadres ajustables et couvercles sur les puits d'inspection.

